

PE-02

# les typologies architecturales en PACA

.....  
Chaque région possède ses spécificités architecturales, fruit de subtils mariages entre géographie, climats et pratiques humaines.







© CAUE 84

## Une région, des climats, des typologies...

Face à une variété de contextes spatiaux et géographiques et au gré des différentes périodes historiques, plusieurs typologies architecturales ont vu le jour en région Provence-Alpes-Côte d'Azur, dont il convient de mieux cerner les caractéristiques pour aborder sereinement leur adaptation aux enjeux énergétiques et environnementaux.

En espace protégé, il est nécessaire d'être attentif aux caractéristiques du bâti pour en préserver sa cohérence.

Pour approcher cet échantillon typologique, il est apparu judicieux de s'appuyer sur le contenu du projet européen MARIE\* porté notamment par la région PACA.

De ce travail, centré exclusivement sur l'habitat, ressortent 13 typologies réparties en 2 grandes familles ; celle de l'habitat individuel et celle de l'habitat collectif comme illustrées ci-après.

\* MEDITERRANEAN BUILDING RETHINKING FOR ENERGY EFFICIENCY IMPROVEMENT

### L'HABITAT INDIVIDUEL

#### 1/ MAISON RURALE AVANT 1914

Située en campagne, elle représente un patrimoine architectural modeste mais fortement valorisé, car porteur d'identité.

À noter les qualités bioclimatiques du bâti (ouvertures principalement au sud, murs épais favorisant une bonne inertie...), ainsi que la qualité des dispositifs d'accompagnement extérieurs : treille, arbres à feuilles caduques en façades sud participant au confort d'été.



© CAUE 84

#### 2/ BASTIDE MAISON DE MAÎTRE AVANT 1850

Située dans l'arrière-pays des villes importantes ou dans les grands domaines agricoles hors zones de montagne, elle présente des façades à l'ordonnement classique

avec travées et porte principale axée, grandes qualités architecturales des modénatures et des décors, grandes ouvertures au sud, mais percée sur la façade arrière également. A l'extérieur : sculptures, bossage, chaînes d'angle, bandeaux...

A l'intérieur : boiseries, gypseries, trumeaux de cheminées peints.

Grande hauteur sous plafond. **Les dispositifs extérieurs constituent de véritables atouts pour le confort d'été.**



© 123 Réno

#### 3/ MAISON DE VILLE, DE VILLAGE AVANT 1914

Située en centre-ville ou village, elle se caractérise par sa qualité urbaine (gabarit, continuité) ainsi que par un patrimoine architectural modeste mais présentant des modénatures (encadrements peints, encadrements pierre, chaîne d'angle...).

Elle dispose également d'atouts thermiques

caractérisés le plus souvent par les matériaux traditionnels employés ainsi que par la mitoyenneté qui lui confère une bonne inertie.



© 123 Réno

#### 4/ VILLA BOURGEOISE 1850-1945

Située en zone urbaine ou de faubourg XIXème des villes en continuité urbaine, souvent regroupée dans les quartiers résidentiels.

Dans ce type d'architecture, une grande importance est donnée au décor et à la modénature, tant intérieure qu'extérieure. Elle est

caractérisée par le courant éclectique et par le style art déco du début du siècle dernier. (Cf fiche XX-02 Les maisons Art Déco.) Variété des matériaux : présence d'éléments en bois et en céramiques vernissées. **Grande hauteur sous plafond permettant une bonne circulation de l'air.**



© 123 Réno

#### 5/ MAISON DE FAUBOURG 1850-1945

Maison de ville située dans le tissu urbain en continuité directe des centres anciens, dont la construction est liée au développement économique. Sa qualité réside dans sa composante urbaine (gabarit, continuité). Elle présente un

patrimoine architectural modeste (encadrements peints, encadrements pierre...)



© 123 Réno

et parfois original, lié à une activité spécifique.

## 6/ PAVILLON DE LA RECONSTRUCTION 1945-1975

Situé en périphérie des villes et bourgs, il est considéré comme du bâti "industrialisé" construit pendant les Trente Glorieuses. Il présente souvent un gabarit en R+1 avec des espaces techniques au rez-de-chaussée et des espaces de vie se développant à l'étage. En majorité, il ne dispose pas de valeur patrimoniale propre sauf cas exceptionnel.



© 123 Reno

## 7/ PAVILLON INDUSTRIEL 1970-2000

Situé en périphérie des centres de villes et villages ou en campagne, il a été développé par des constructeurs « industriels » dans des lotissements en préfabrication. Ce bâti ne possède pas de valeur patrimoniale, sauf cas exceptionnel. **Du fait de son mode constructif industrialisé, il présente peu d'inertie.**



© 123 Reno

## 8/ VILLA 1975-2000

Maison individuelle en périphérie des centres de villes et villages, ou en campagne (mitage), développée par des constructeurs sur plans types dans des lotissements. **Elle est souvent de style néo-provençal et s'inspire des qualités bioclimatiques du bâti vernaculaire : orientation favorable, espace traversant, rapport bâti/espace libre sur la parcelle qui ménage une grande part au végétal.**



© CAUE 84

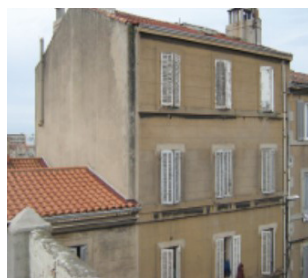
### LE SAVIEZ-VOUS ?

Suivant les périodes de construction, différents modes constructifs furent adoptés et différents matériaux furent employés. Il est communément admis que les bâtiments construits avant 1948 sont considérés comme du bâti "ancien", ceux construits entre 1948 et 1973 comme du bâti "industrialisé" et enfin ceux construits à partir de 1974 comme du bâti "réglementé" en référence aux différentes réglementations thermiques post choc pétrolier de 73.

## L'HABITAT COLLECTIF

### 9/ IMMEUBLE DE VILLE / DE VILLAGE AVANT 1850

Situé en centre-ville ou village, il se caractérise par sa qualité urbaine (gabarit, continuité) et par un patrimoine architectural variable allant de modeste à très décoré. **Son atout thermique demeure dans sa compacité ainsi que dans l'inertie engendrée par les mitoyens.**



© 123 Reno

### 10/ IMMEUBLE DE VILLE 1850 - 1914

Situé dans les grandes artères des grandes villes percées au XIXe siècle, ainsi que dans les quartiers remaniés. Il possède une qualité urbaine (gabarit, continuité) et un patrimoine architectural important : riche décor en façade ainsi qu'à l'intérieur : plafonds plâtre moulurés, parquets, cheminées, lambris... **Les logements sont souvent traversants et présentent une grande hauteur. Ils intègrent des pièces de service (salle d'eau et cuisine) éclairées et ventilées par les cours de service.**



© 123 Reno

### 11/ IMMEUBLE ENTRE DEUX GUERRES 1915-1939

Situé dans les périphéries des villes - lié essentiellement à l'activité industrielle, il est composé de logements souvent traversants.

L'aspect extérieur est variable, parfois il comporte quelques décors. Reconnaisable par des bow-windows représentatifs du style Art Déco conférant aux intérieurs une bonne luminosité. **L'inertie est le plus souvent assurée par les mitoyens.**



© 123 Reno

### 12/ PETIT COLLECTIF MODERNE 1945-1975

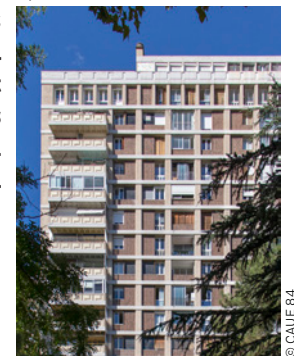
Situé en centres-ville, il est caractérisé par une architecture moderne et présente une qualité et un état de conservation variable. Dans certains cas, la façade peut-être parée de pierres collées, provenant de carrières locales. **Une orientation nord-sud est souvent privilégiée, permettant apport solaire et surventilation nocturne.**



© 123 Reno

### 13/ GRAND COLLECTIF (TOURS ET BARRES) 1945-1973

Situé surtout dans les grandes villes, en majorité en périphéries. Il est constitué en majorité de résidences HLM, mais également de grandes propriétés privées. **L'orientation est souvent nord-sud privilégiant les apports solaires et les logements sont souvent traversants ou bi-orientés privilégiant la surventilation nocturne.**



© CAUE 84



### POUR ALLER PLUS LOIN

Consulter les fiches 123Reno :  
→ [www.123reno-med.eu](http://www.123reno-med.eu)

Consulter la synthèse régionale du projet PROFEEL :  
→ [https://programmeprofeel.fr/app/uploads/2022/03/PROFEEL\\_SyntheseRegionale\\_PACA.pdf](https://programmeprofeel.fr/app/uploads/2022/03/PROFEEL_SyntheseRegionale_PACA.pdf)



## EN COMPLÉMENT DE LA FICHE PE-02



PE-01  
**adapter la performance énergétique aux climats de la région**



PE-03  
**la réhabilitation thermique du bâti ancien**



PE-04  
**le confort d'été**



PE-05  
**les vertus écologiques du bâti ancien**



PE-06  
**l'isolation thermique**



PE-07  
**les énergies renouvelables**

Chaque intervention sur les bâtiments de nos centres anciens compte et participe à l'harmonie du paysage urbain. Au cœur de nos villes et villages, l'intérêt particulier et l'intérêt général doivent être conjugués pour créer le cadre de vie que nous y recherchons tous.

Pour les espaces les plus protégés ou les plus ordinaires, les architectes de l'UDAP et du CAUE de Vaucluse ont conçu ces fiches conseils afin de vous guider dans vos travaux et vos démarches. Elles ont l'ambition d'aider chaque particulier à concilier les contingences de la vie contemporaine, la maîtrise de l'énergie et la qualité environnementale avec la transmission de notre patrimoine culturel et historique.

## LES FICHES CONSEILS

→ à télécharger sur [www.caue84.fr/documentation](http://www.caue84.fr/documentation)


→ à télécharger sur [le site de la DRAC PACA](http://le site de la DRAC PACA)  
rubrique **aides et démarches** / démarches et conseils architecture et patrimoine

## POUR EN SAVOIR PLUS


### UDAP de Vaucluse

Unité départementale de l'architecture et du patrimoine du Vaucluse

→ **Réception du public sur rendez-vous**

 [www.culture.gouv.fr/Regions/Drac-Provence-Alpes-Cote-d-Azur/La-Direction-regionale/La-direction-et-ses-services/Unites-departementales-de-l-architecture-et-du-patrimoine-UDAP/Udap-de-Vaucluse](http://www.culture.gouv.fr/Regions/Drac-Provence-Alpes-Cote-d-Azur/La-Direction-regionale/La-direction-et-ses-services/Unites-departementales-de-l-architecture-et-du-patrimoine-UDAP/Udap-de-Vaucluse)

 [udap.vaucluse@culture.gouv.fr](mailto:udap.vaucluse@culture.gouv.fr)

 04 88 17 87 10

### CAUE de Vaucluse

Conseil d'architecture d'urbanisme et de l'environnement de Vaucluse

→ **Réception du public sur rendez-vous en mairie des communes adhérentes**

 [www.caue84.fr](http://www.caue84.fr)

 [secretariat@caue84.fr](mailto:secretariat@caue84.fr)

 04 90 13 49 50

Photos, dessins et coordination © CAUE84 sauf mentions contraires - 2023

Ces fiches conseils sont éditées par le CAUE de Vaucluse avec la participation active de l'UDAP de Vaucluse et le soutien de la DRAC PACA. Elles ont été élaborées à partir du travail réalisé par le CAUE des Bouches-du-Rhône.